

Saskia



Anleitung Nr. 594



**Material:** Saskia (Art. 1140),  
77 % Baumwolle,  
23 % Seide



**Lauflänge:**  
50 g = ca. 120 m



**Verbrauch/Fb:**  
ca. 500 g, (550 g), {600 g},  
{650 g}, >700 g< in Fb 16



**Nadel/Zubehör:**  
Häkelnadel Nr. 4 und 4,5



**Maschenprobe:**  
16 M x 10 R = 10 x 10 cm  
im Rautenmuster



**Rautenmuster:** nach  
Häkelschrift arb  
Maschenzahl teilbar durch  
6+5+4+3 Steige-Lfm

**Relief-Stb in Hin-R:** Faden  
um die Häkelnadel, die  
Häkelnadel von vorn nach  
hinten re neben der M  
einstecken und li neben der  
M wieder nach vorn kommen  
und ein Stb um diese M arb.

**Relief-Stb in Rück-R:** Faden  
um die Häkelnadel, die  
Häkelnadel von hinten  
nach vorn re neben der M  
einstecken und li neben  
der M wieder nach hinten  
kommen und ein Stb um  
diese M arb.

**Rippenmuster:** fM immer  
ins hintere Maschenglied  
arb. Die Arbeit immer mit 1  
Steige-Lfm am Reihenbeginn  
starten.



## Pullunder

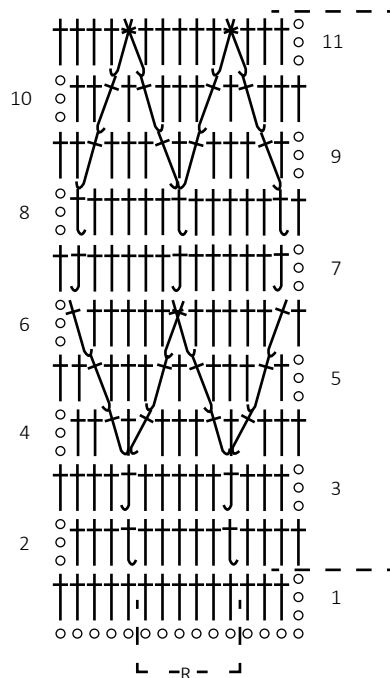
Gr. 36/38, (40/42), {44/46}, [48/50], >52/54<

### Rückenteil:

Mit Nadel Nr. 4,5 93, (99), {105},  
[111], >117< Lfm anschl und nach der  
Häkelschrift arb. Nach 39 cm für die  
Armlöcher beids 4, (5), {6}, [7], >8< Stb  
unbehäkelt stehen lassen. Weiter gera-  
deaus arb. Nach 23, (24), {25}, [26],  
>27< cm ab Armausschnitt für den  
Halsausschnitt die mittleren 33, (35),  
{37}, [39], >41< M unbehäkelt stehen  
lassen und die Seiten getrennt been-  
den. Nach **2 R** die Schultern beenden.

### Vorderteil:

Wie das Rückenteil arb, aber mit tiefe-  
rem Ausschnitt. Dafür bereits nach 16,  
(17), {18}, [19], >20< cm ab Armaus-  
schnitt die mittleren 33, (35), {37}, [39],  
>41< M unbehäkelt stehen lassen und  
die Schultern in gleicher Höhe wie das  
Rückenteil beenden.



R Wdh

o Lfm

† Stb



2 zus abgemaschte Relief-Stb von vorn in den  
Hin-R und von hinten in den Rück-R

### Blende Halsausschnitt:

Mit Nadel Nr. 4

Die Schulternnähte schließen. 7 Lfm anschl  
und im Rippenmuster arb. Den Streifen  
so lang arb, dass er in den Halsausschnitt  
passt. Blende einnähen.

### Blenden Armausschnitte:

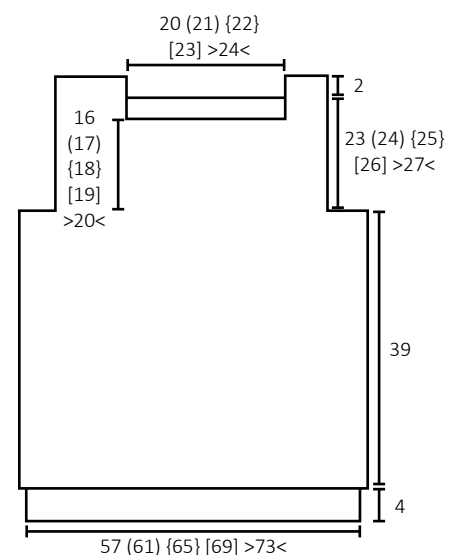
Mit Nadel Nr. 4

Je 5 Lfm anschl und im Rippenmuster  
arb. Den Streifen so lang arb, dass er in  
den Armausschnitt passt. Blende einnä-  
hen.

### Blende Bund:

Mit Nadel Nr. 4

Seitennaht schließen. 9 Lfm anschl und  
im Rippenmuster arb. Den Streifen so  
lang arb, dass er um die untere Kante  
passt. Blende annähen.



**1 Relief-Stb von vorn in den Hin-R:** Faden um  
die Häkelnadel, die Häkelnadel von vorn nach  
hinten re neben die M einstecken und li neben  
der M wieder nach vorn kommen und ein Stb  
um diese M arb

**1 Relief-Stb von hinten in den Rück-R:** Faden  
um die Häkelnadel, die Häkelnadel von hinten  
nach vorn re neben die M einstecken und li  
neben der M wieder nach hinten kommen und  
ein Stb um diese M arb